

**IIN KUNNAN
TYÖLLISYSSUUNNITELMA
2014-2017**

SISÄLLYS

<u>1 JOHDANTO</u>	2
<u>2 TYÖLLISTYMISTÄ VAIKEUTTAVAT TEKIJÄT</u>	3
<u>3 TYÖLLISYYDEN KEHITYS POHJOIS-POHJANMAALLA</u>	4
<u>4 IIN TYÖLLISYYSTILANNE</u>	5
<u>5 IIN KUNNAN TYÖLLISTÄMISPALVELUT</u>	6
<u>5.1. Nykytilan kuvaus</u>	6
<u>5.2 Keskeiset kehittämistarpeet</u>	7
<u>5.3 Tavoitteet</u>	7
<u>6 TYÖLLISTÄMISPALVELUIDEN KEHITTÄMISTOIMENPITEET</u>	8
<u>6.1 Työllisyysuunnitelman laatiminen</u>	8
<u>6.2 liRekry</u>	9
<u>6.3 Työpajatoiminnan kehittäminen</u>	9
<u>6.4 Etsivän nuorisotyön ja työllistämispalveluiden yhteistyö</u>	12
<u>6.5 Kuntouttavan työtoiminnan kehittäminen</u>	13
<u>6.6 Työkokeilut</u>	14
<u>6.7 Palvelusuhteisiin perustuva tukityöllistäminen</u>	14
<u>6.8 Yritysten tukeminen nuorten työllistämässä</u>	15
<u>6.9 Kuntalaisä työttömiä työllistäville yleishyödyllisille yhteisöille, järjestöille ja säätiöille.</u>	15
<u>6.10 Työttömien terveystarkastukset</u>	16
<u>6.11 Työkykykartoitukset ja eläkemahdollisuusselvitykset</u>	16
<u>6.12 Oppisopimuskoulutus</u>	17
<u>6.13 Nuorten kesätyöllistäminen</u>	17
<u>6.14 Metsänhoitotyöt</u>	18
<u>6.14 Työllistymistä edistävät hankkeet</u>	18
<u>6.15 Työllisyyden seuranta</u>	19
<u>LIITTEET</u>	19

1 Johdanto

Vastuu pitkäaikaistyöttömistä on siirtymässä yhä enemmän kuntien harteille. Parhailtaan on valmistelussa useita uudistuksia, jotka voivat kasvattaa kuntien roolia tuntuvasti. Vuoden 2006 työmarkkinatukiuudistus jakoi yli 500 päivää työttömyyden perusteella passiivista työmarkkinatukea saavien kustannukset valtion ja kuntien kesken. Kunta maksaa tästä työmarkkinatuesta tällä hetkellä 50 %. Aktiivitoimiin osallistuvien tuen saajien kustannuksista vastaa valtio. Kela laskuttaa kunnilta passiivisen työmarkkinatuen maksuosuuden kuukausittain jälkikäteen. Kunnan rahoitusosuuteen varataan määräraha vuosittain talousarvioissa.

Työmarkkinatukiuudistuksen tavoitteena on ollut rakenteellisen työttömyyden vähentäminen, työllisyysasteen nostaminen ja työttömyysaikojen lyheneminen sekä pitkäaikaistyöttömyyden väheneminen. Uudistukseen liittyi lisäksi toimeentulotuen rahoituksen uudistus siten, että valtio osallistuu perustoimeentulotuen rahoitukseen, jotta työmarkkinatuesta kunnille syntyvät kustannukset tulisivat kompensoitua. Pitkäaikaistyöttömille suunnatut aktivointitoimenpiteet tuovat vastaavasti säästöjä kunnan toimeentulotuki- ja työmarkkinatukimenoihin.

Kunnat ovat osallistuneet työmarkkinatukiuudistuksen toteutukseen rahoittajana ja palveluiden tarjoajina. Kuntien tehtävänä on kuntouttavan työtoiminnan järjestäminen ja pääasiallinen rahoittaminen. Kunnat rahoittavat ja järjestävät lisäksi muita työttömien työllistymistä edistäviä palveluja, kuten työpajatoimintaa sekä päihde- ja mielenterveyspalveluja.

Nuorisotakuu tuli voimaan 1.1.2013. Sen mukaan jokaiselle alle 25-vuotiaalle ja jokaiselle alle 30-vuotiaalle vastavalmistuneelle työttömälle tarjotaan työ-, työkokeilu-, opiskelu-, työpaja- tai kuntoutuspaikka viimeistään kolmen kuukauden kuluessa työttömäksi ilmoittautumisesta. Nuorisotakuun tavoitteena on nuorten koulutukseen ja työmarkkinoille sijoittumisen edistäminen, nuorten työttömyyden pitkittymisen ehkäiseminen, nuorten syrjäytymisvaaraan liittyvien tekijöiden tunnistaminen sekä varhainen puuttuminen nuorten syrjäytymiskehitykseen. Nuorisotakuuta toteutetaan voimassa olevan lainsäädännön puitteissa yhteistyössä eri toimijoiden kanssa. Osattomuus työelämästä johtaa helposti syrjäytymiseen myös muusta yhteiskunnan toiminnasta. Yhden nuoren syrjäytymisen työmarkkinoilta on arvioitu maksavan yhteiskunnalle yli 1 milj. euroa, mikäli syrjäytymien kestää koko työiän, eli noin 40 vuotta. Nuorena eläkkeelle päätyminen merkitsee yleensä myös koko elämän mittaista köyhyyttä

Valtioneuvoston selonteossa valtionalouden kehyksistä vuosille 2014-2017 on esitetty kuntien roolin ja vastuun lisäämistä pitkäaikaistyöttömien aktiivisessa hoidossa. Tähän liittyen osa yli 300 päivää työmarkkinatuella olleiden pitkäaikaistyöttömien työmarkkinatuen rahoitusvastuusta siirrettäisiin kunnille vuoden 2015 alusta lukien. Uudistuksen tarkoituksena on luoda mahdollisuuksia työmarkkinatuella olevien pääsyyn aktivointitoimenpiteiden piiriin. Muutos toteutetaan osana kuntien tehtävien arviointia ja työllisyyspolitiikan vastuunjaon tarkistusta ja sen vaikutukset tarkoittavat 150 milj. euron rahoitusvastuun siirtoa kunnille. Myös Pohjois-Pohjanmaan maakuntaohjelmaluonnoksessa 2014-2017 kilpailukyky ja työllisyys- sekä hyvinvointi-toimintalinjoissa kiinnitetään erityistä huomioita työllisyyden, osaamisen kehittämisen, osallisuuden, syrjäytymisen ehkäisyn ja hyvinvoinnin edistämiseen.

Yhteiskunnan, talouden ja työmarkkinoiden muutokset pakottavat etsimään uusia rakenteita ja toimintatapoja vaikeimmin työllistyvien henkilöiden työelämään kiinnittymiseksi. Työelämään kiinnittymistä haittaavat monenlaiset ongelmat, jotka edellyttävät perehtymistä ja yksilöllisiä ratkaisuja ja laaja-alaista yhteistyötä elinkeinoelämän, työllistävien tahojen, sosiaali- ja terveydenhuollon, opetustoimesta vastaavien ja muiden tahojen välillä.

Lin kunta on panostanut työttömien aktivoimiseen ja työllistymisen edistämiseen monin keinoin. Työllisyyttä on pyritty kohentamaan muun muassa palvelusuhteisiin perustuvalla työllistämisellä, kuntouttavalla työtoiminnalla ja työpajojen ohjaustoiminnalla sekä tukemalla kuntalisällä työttömiä työllistäviä yhdistyksiä ja yhteisöjä. Työttömyys on kunnan työllistämistoimista huolimatta pysytellyt suhteellisen korkealla ja lähtenyt kasvuun vuoden 2013 aikana. Työttömyyden pakenemiseen ovat vaikuttaneet mm. laskusuhdanne ja nopea talouselämän rakennemuutos, jossa vanhoja ammatteja katoaa ja uusia syntyy. Ilman kunnan toimenpiteitä työttömyysaste olisi vieläkin korkeammalla. Kunta ei kuitenkaan yksinään pysty ratkaisemaan työllisyysongelmaa, vaan työllisyystilanteen parantamiseksi tarvitaan laaja-alaista yhteistyötä ja verkostoitumista kunnan, yritysten ja kolmannen sektorin toimijoiden kanssa.

TE-palveluiden palvelujärjestelmien uudistus ja palvelupisteiden vähentäminen ovat vaikuttaneet myös kuntien ja yhdistysten työllistämistoimintaan. Lakiuudistus poisti vuoden 2013 alusta aiemmin käytössä olleet työharjoittelun ja työelämävalmennuksen. Jäljelle jäi työkokeilu, joka on tarkoitettu ensisijaisesti ammatillista koulutusta vailla oleville henkilöille ammatinvalinnan ja uravalintoja selkiyttämiseksi tai työhön paluuta tukevaksi toimenpiteeksi. TE-toimiston Haukiputaan toimipisteen lakkauttaminen 30.6.2013 ja TE-palveluiden palveluiden siirtyminen Ouluun 1.7.2013 alkaen ja työntekijöiden vaihtuminen on hidastanut asiakkaitten ohjautumista kunnan työllistämispalveluihin.

Sosiaalitoimi on tärkeässä roolissa pitkäaikaistyöttömien aktivoinnissa. Sosiaalityöntekijät ja sosiaaliohjaajat laativat yhteistyössä TE-palveluiden virkailijoiden kanssa aktivointisuunnitelman pitkään työttömänä olleelle henkilölle. Sosiaalihuoltolakia ollaan uudistamassa vuonna 2015. Sosiaalihuollon lainsäädännön uudistuksen tavoitteena on tukea ja vahvistaa ihmisten hyvinvointia ja perusoikeuksien toteutumista sekä ehkäistä ongelmien syntymistä ja lisääntymistä ja parantaa sosiaalipalveluiden saatavuutta, asiakaslähtöisyyttä ja vaikuttavuutta sekä tehostaa nykyistä palvelutuotantoa, vahvistaa sosiaalihuollon ja sen erityispalvelujen sekä sosiaalihuollon ja terveydenhuollon yhteistyötä. Lakiuudistuksen tavoitteena on parantaa sosiaalihuollon edellytyksiä yhteistyöhön työ-, asunto- ja opetusviranomaisten, järjestöjen ja yksityisten toimijoiden kanssa.

2 TYÖLLISTYMISTÄ VAIKEUTTAVAT TEKIJÄT

Yleisen työmarkkinatilanteen lisäksi työttömyyteen, työttömyyden pitkittymiseen ja työllistymisen vaikeutumiseen voivat vaikuttaa yhtä aikaa useat tekijät, jotka vaihtelevat yksilöittäin. Työttömien joukossa on henkilöitä, jotka ovat vahvasti työorientoituneita ja joille työllistyminen avoimille työmarkkinoille on tärkeä päämäärä. Työttömien joukossa on myös henkilöitä, joille työ ei ole itseisarvo sinänsä ja jotka näkevät avoimille työmarkkinoille

työllistymistä tärkeämpänä esimerkiksi lastenhoidon ja osallistumisen yleishyödylliseen toimintaan. Joissakin tapauksissa työttömän edellytykset työllistyä ovat olemattomat. Työttömyyden taustalla voivat olla myös syrjäytyminen, passivoituminen työmarkkinoilla ja elämässä yleensä tai fyysistä, psyykkistä ja sosiaalisista rajoitteista johtuva heikko toimintakyky. Tällaisissa tilanteissa työttömyydelle on vaikea etsiä vaihtoehtoa avoimille työmarkkinoilla tehtävästä työstä ilman voimakkaita tukitoimenpiteitä.

Yleisimpiä työllistymisen esteitä työhallinnon viranomaisten näkemyksen mukaan ovat vajaakuntoisuus, päihde- ja mielenterveysongelma, motivaation puute ja sosiaaliset ongelmat. Työnhakijan ikään liittyvät asiat nousevat myös merkittäväksi työllistymisen esteeksi. Yli 50-vuotiaiden työttömien määrä kasvaa koko ajan.

Tutkimusten ja tilastotietojen mukaan työttömyyden riski kohdistuu eniten heikoimmin koulutettuihin. Ammatillisen koulutuksen puute tai koulutuksen vanhentuminen vaikeuttavat työllistymistä merkittävästi. Työnhakijoiden ammattitaito on vahvasti sidoksissa koulutukseen, vaikka ammattitaito voi perustua myös työkokemukseen ja työssä harjaantumiseen. Kilpailu vähenevistä työpaikoista on johtanut siihen, että ammattikoulutettujen nuorten voi olla vaikea työllistyä ilman työkokemusta.

Työttömyyden kestoihin vaikuttavat lisäksi toimintaympäristön muutokset, joista merkittävimpana talouden suhdannevaihtelut. Työllistymistä vaikeuttaa myös kohtaanto-ongelmat. Vapaina oleviin työpaikkoihin ei löydy koulutettua työvoimaa ja koulutetuille työnhakijoille ei ole tarjolla koulutusta vastaavia töitä.

3 TYÖLLISYYDEN KEHITYS POHJOIS-POHJANMAALLA

Työttömien työnhakijoiden osuus työvoimasta Pohjois-Pohjanmaalla oli helmikuun lopussa 2014 maan kuudenneksi korkein eli 14,5%, mikä on 1,1 prosenttiyksikköä enemmän kuin vastaavana ajankohtana vuonna 2013. Koko maassa työttömien osuus nousi edellisvuodesta 1,3 prosenttiyksikköä, työttömyyden ollessa helmikuussa 2014 12,4%. Edellisen vuoden vastaavaan aikaan verrattuna naisten työttömyys nousi suhteellisesti miehiä enemmän.

Alle 25-vuotiaiden nuorten osuus työttömistä työnhakijoista Pohjois-Pohjanmaalla oli helmikuussa 2014 16,0%, kun vastaava luku helmikuun lopussa vuonna 2013 oli 15,8%. Koko maassa alle 25-vuotiaita nuoria oli työttömänä helmikuussa 2014 12,7%, hieman vähemmän kuin vastaavana aikana vuonna 2013, jolloin alle 25-vuotiaita työttömiä työnhakijoista koko maassa oli 13,0%. Alle 25-vuotiaiden työttömien työnhakijoiden osuus alle 25-vuotiaasta työvoimasta oli helmikuun lopussa 21,4%, kun vastaava luku koko maassa oli 15,2%.

Pitkäaikaistyöttömyyden kasvu jatkui. Yli vuoden yhtäjaksoisesti työttömänä olleita pitkäaikaistyöttömiä Pohjois-Pohjanmaalla oli helmikuussa 2014 23,0% työttömistä työnhakijoista. Koko maassa pitkäaikaistyöttömien vastaava osuus oli korkeampi eli 26,6%.

Ammattiryhmittäin tarkasteltuna työttömyys nousi edellisen vuoden helmikuuhun verrattuna kaikissa ryhmissä. Eniten työttömyys nousi terveydenhuolto- ja sosiaalialan, rakennustyön,

tieteellisen, teknisen ja taiteellisen työn sekä kaupallisen työn aloilla. Myös ulkomaiden kansalaisten työttömyys Pohjois-Pohjanmaalla lisääntyi edellisen vuoden vastaavasta ajankohdasta.

Yksittäisistä ammattialoista työttömyys nousi muita enemmän terveyden- ja sairaanhoidon, talonrakentamisen, tavaroiden myyntityön sekä konepaja- ja rakennusmetalli-aloilla. Myös ilman ammattia olevien työttömyys nousi edellisvuodesta.

Työttömien työnhakijoiden osuus työvoimasta nousi edellisen vuoden helmikuusta neljää kuntaa lukuun ottamatta kaikissa Pohjois-Pohjanmaan kunnissa. Työttömyysaste oli helmikuun lopussa alle 10% kahdessa kunnassa. Korkeimmat työttömyysasteet olivat lissä 18,0%, Taivalkoskella 17,2% ja Pudasjärvellä 17,1%. Aktivointiaste (palveluissa yhteensä laskentapäivänä olleiden osuus työttömien ja palveluissa olleiden yhteismäärästä) Pohjois-Pohjanmaalla oli helmikuun lopussa 2014 28,3%, kun vastaava luku koko maassa oli hieman matalampi eli 27,5%.

4 IIN TYÖLLISYYSTILANNE

lin työttömyysaste on pysytellyt vuosina 2010-2012 noin 14%: ssa. Vuonna 2013 työttömyysaste kipusi 16 prosenttiin. Vuoden 2014 alkupuolella li sijoittui Pohjois-Pohjanmaan työttömyystilastojen kärkeen. Vuoden 2014 helmikuun lopussa lissä työttömien työnhakijoiden osuus työvoimasta oli 18,0%, kun vastaava luku vuotta aiemmin oli 16,7%. Työttömyys on noussut edellisen vuoden vastaavasta ajankohdasta 1,3 prosenttiyksikköä. Maaliskuuhun mennessä työttömyysaste oli laskenut vain hieman, 17,5 prosenttiin. Tarkemmin lin työttömyystilanne vuosina 2009-2014 selviää liitteestä (LIITE 1).

Erityinen haaste työllistämisessä ovat yli 50-vuotiaat miehet. Myös naisten ja alle 25-nuorten työttömyys on lisääntynyt vuodesta 2013 merkittävästi. Vuonna 2013 työttömiä oli eniten rakennus- ja kaivosalalla, eri teollisuuden aloilla sekä terveydenhuollon ja sosiaalialan aloilla (Taulukko 1).

Ammattiryhmä	keskim. /kk 2013
0 Tiet, tekninen ja taiteell. ala	49
1 Terveydenhuolto ja sosiaaliala	66
2 Hallinto- ja toimisto, IT-ala	45
3 Kaupallinen ala	37
4 Maa- ja metsätalous, kalast. ala	28
5 Kuljetus ja liikenneala	32
6 Rakennus- ja kaivosala	122
7 Teoll: vaatekone, puu, sähkö	113
8 Muu teollisuus ja varastoala	23
9 Palveluala	59
10 Muualla luokittelematon työ	65

AMMATIT YHTEENSÄ

639

TAULUKKO 1:liläiset työttömät työnhakijat ammattiryhmittäin vuonna 2013.
--

Vuonna 2013 työttömien aktivointiaste 500 päivää tai yli 500 päivää työttömänä olleiden osalta lissä oli 45,9% ja alle 500 päivää työttömänä olleiden osalta 26,6%, yhteensä 35,5%. Vastaavat luvun Pohjois-Pohjanmaalla vuonna 2013 olivat 36,8%/ 29,5% / 33,0% /ja koko maassa 30,7%/ 29,3% / 30,3%.(Taulukko 2) Vuonna 2012 työttömien aktivointiaste 500 päivää tai yli 500 päivää työttömänä olleiden iiläisten osalta oli 46,6% ja alle 500 päivää työttömänä olleiden osalta 34,9%, yhteensä 40,4 %.

	500 pv tai yli	alle 500 pv	yhteensä
li	45,9	26,6	35,5
Pohjois-Pohjanmaa	36,8	29,5	33,0
Koko maa	30,7	29,3	30,3

TAULUKKO 2: Aktivointiaste 2013

5 IIN KUNNAN TYÖLLISTÄMISPALVELUT

5.1. Nykytilan kuvaus

Työllistämisen palvelukeskus perustettiin lin kuntaan 1.1.2007 lin ja Kuivaniemen kuntien yhdistyessä uudeksi lin kunnaksi. Työllistämisen palvelukeskus toimii hallintopalveluiden alaisuudessa. Työllistämisen palvelukeskukseen on keskitetty pitkäaikaistyöttömien, vajaakuntoisten ja nuorten aktivointitoimeenpiteet; työkokeilu, kuntouttava työtoiminta, palkkatuella työllistäminen (LIITE 2) ja nuorten kesätyöt. Lisäksi työllistämisen palvelukeskuksen talousarvioon on vuosittain varattu määräraha työttömiä työllistävien yleishyödyllisten yhdistysten, järjestöjen ja säätiöiden tukemiseen (kuntalisä).

Työpajatoimintaa tarjotaan kaikenikäisille työttömille, pääpainon ollessa alle 29-vuotiaiden työvalmiuksien edistämässä. Työllistämisen palvelukeskus on koordinoanut työllistämistä 1.1.2010 alkaen myös Oulunkaaren kuntayhtymään siirtyneiden sosiaali- ja terveyspalveluiden yksiköiden osalta. Työllistämispalveluiden ensisijaisena tavoitteena on tukea nuoria sekä pitkäaikaistyöttömiä ja vaikeasti työllistyviä henkilöitä kohti avoimia työmarkkinoita ja tukea elämänhallintaa. Työllistämispalveluiden keskittäminen yhteen hallintokuntaa on selkiyttänyt työllistämiseen liittyvien välityömarkkinoiden palveluiden toteuttamista.

Työllistämistoimintaa on kehitetty verkostoitumalla Oulunkaaren kuntien kanssa. Oulunkaaren kuntayhtymän ja peruskuntien työllisyyden hoidosta vastaavat toimijat ovat kokoontuneet 5-6 kertaa vuodessa. Työpajatoiminnan kehittämistä ohjaa lisäksi työllistämispalveluiden monialainen ohjausryhmä, joka kokoontuu 3-4 kertaa vuodessa.

Työllistämisen palvelukeskuksen henkilöstöön kuuluu työllistämisen palvelukeskuksen päällikkö, 3 työpajaohjaajaa ja 1 yksilövalmentaja sekä 1 määräaikainen starttipaja-/seinättömän työpajatoiminnanohjaajaa, jonka palkkaukseen on haettu ja saatu vuosittain valtionavustusta. Työllistämisen palvelukeskuksen toimistotöistä mm. palkkatuen hakemisesta ja tilityksestä on huolehtinut 60 % työajalla 16.9.2013 alkaen kunnan keskushallinnon toimistotiimin palvelusihteeri. Työpajatoiminnan henkilöstön vakinaistamisastetta nostettiin vuosina 2010-2011, mikä on ollut edellytys myös nuorten työpajatoiminnan kehittämiseen myönnettävän valtionavustuksen saamiselle. Työttömien aktivointi tapahtuu yhteistyössä kunnan työllistämisen palvelukeskuksen, Oulunkaaren kuntayhtymän sosiaalipalveluiden, TE-palveluiden ja muiden toimijoiden kanssa.

5.2 Keskeiset kehittämistarpeet

Pitkäaikaistyöttömien työmarkkinatuen kuntaosuuden ja nuorisotyöttömyyden kasvu sekä nuorisotakuun toteuttaminen pakottavat kunnan työllisyydenhoidon toimijat etsimään uusia työkäytäntöjä ja yhteistyömalleja mm. alueen yritysten ja kolmannen sektorin toimijoiden kanssa, sekä tiivistämään keskeisten tulosalueitten välistä yhteistyötä.

Työttömien ohjautuminen kunnan tarjoamiin työllistämispalveluihin on kangerrellut TE-palveluiden palvelujärjestelmän uusiuduttua. Kaikki työttömät eivät osaa käyttää sähköisiä palvelujärjestelmiä tai he tarvitsevat siihen tukea ja ohjausta. Pitkäaikaistyöttömien aktivointia ja nuorten toimeentulotuen hakijoiden ohjautumista työllistämispalveluihin on lisäksi vaikeuttanut aikuissosiaalityön henkilöstöressurssien vähyyys ja työntekijöiden vaihtuminen.

Työllisyyden hoidossa työskentelevä henkilöstö ei enää riitä kasvavan työttömyyden ja valtiolta kunnille siirtyvien aktivointitoimenpiteisiin vastaamiseen. Haasteeksi muodostuu erityisesti varhaisen kontaktin luominen työttömäksi tai ilman koulutuspaikkaa jääneeseen henkilöön. Kunnan palveluiden pirstaloituminen on lisännyt työllistämistoimintaan liittyvä byrokratiaa ja toimistotyötä, mikä verottaa asiakastyöhön kuuluvaa ohjausta ja neuvontaa. Tämä on lisännyt erityisesti työllistämisen palvelukeskuksen päällikön ja työllistämisasiota hoitavan palvelusihteerin työtä.

Kuntouttavan työtoiminnan ja matalankynnysten ryhmätoimintojen kehittäminen ja toteuttaminen edellyttää kuntouttavan työtoiminnan ohjaajan palkkaamista nykyisen henkilöstöntyötehtävien uudelleenjärjestelyn lisäksi. Kuntouttavan työtoiminnan asiakasmäärät ovat vakiintuneet vuoden 2010 jälkeen n. 50 asiakkaaseen vuodessa eikä eri työntekijöille hajautettu ohjaustoiminta enää vastaa toiminnalle asetettuja tavoitteita. Kuntouttavan työtoiminnan laajentamiselle on myös tarvetta.

Pitkäaikaistyöttömyys koettelee enemmän miehiä kuin naisia ja siksi tarvitaan erityisiä toimenpiteitä tukemaan miesten työllistymistä. Naisvaltaisella kunta-alalla ammatit ovat voimakkaasti jakautuneet naisten ja miesten töihin, mikä asettaa haasteita myös kunnan työllistämistoiminnalle.

Työpajatoiminnan kehittäminen, mm. yksilö- ja ryhmätoimintojen tehostaminen sekä opinnollistamisen mahdollistaminen, edellyttää toimitilojen peruskorjausta ja laajentamista

tarkoitusta vastaaviksi. Työpajatoiminnan laajennuksella lisätään myös miestyöpaikkoja. Nuorten työllistymisen edistämiseksi avoimille työmarkkinoille tarvitaan erilaisia tukitoimia.

5.3 Tavoitteet

Pitkäaikaistyöttömyys ja nuorisotyöttömyys ovat kunnan toimenpiteistä huolimatta pysytelleet korkealla, kuten Pohjois-Pohjanmaalla yleisemminkin. Työllistäminen on lin kunnassa nousnut yhdeksi keskeiseksi painopistealueeksi Hyvinvointisuunnitelmaa valtuustokaudelle 2014-2016 laadittaessa. Työllisyyden hoito on valittu myös yhdeksi painopistealueeksi lin uudessa elinkeino-ohjelmassa vuosille 2014-2017. Vuoden 2014 talousarvioon toiminnalliseksi tavoitteeksi lissä asetettiin Pohjois-Pohjanmaan työttömyysaseen alittaminen. Tavoitteen saavuttaminen edellyttää nykyisten toimintamallien kriittistä tarkastelua, resurssien uudelleen kohdentamista ja lisäresursointia mm. kuntouttavaan työtoimintaan.

Työllistämistoimenpiteiden kehittämisen tavoitteena 2014-2017:

- Työpajatoiminnan toimitilojen kunnostus ja laajennus:
 - o Laajennusosa valmis vuoden 2016 loppuun mennessä.
 - o Nykyisten toimitilojen kunnostustyö valmis vuoden 2017 loppuun mennessä.
- Työpajatoiminnan valmennusprosessien tehostaminen:
 - o 50% nuorten työpajatoimintaan osallistuneista löytänyt jatkopolun pajajakson jälkeen.
- Rakenteellisen työttömyyden alentaminen:
 - o Työttömyysasteen alentaminen 14 %:iin.
 - o Aktivointiasteen nostaminen 60 %:iin (500 päivää tai yli).
 - o Työttömyyden perusteella maksettavien työmarkkinatukimenojen vähentäminen vuonna 2015 50 %:iin vuoden 2013 tasosta.
- Asiakkaiden työ- ja toimintakyvyn sekä aktiivisen elämän ja osallisuuden lisääminen:
 - o Koulutuksen tai työelämän ulkopuolella olevien alle 25-vuotiaiden osallistuminen aktiivitoimenpiteisiin 80%.
- Yritysyhteistyön kehittäminen:
 - o 5-6 alle 29-vuotiaan nuoren työllistyminen yrityksiin ns. siirtosopimuksen tukemana.
 - o Oppisopimuskoulutustarpeen selvittäminen v. 2014.
 - o Iirekry-tapahtuman toteutuminen vuosittain, yritysten aktiivinen mukanaolo.

6 TYÖLLISTÄMISPALVELUIDEN KEHITTÄMISTOIMENPITEET

6.1 Työllisyysuunnitelman laatiminen

lin kunnassa on valmistunut sähköinen hyvinvointikertomus, joka sisältää kuvauksen kuntalaisten hyvinvoinnista ja terveydestä, palvelujärjestelmien toimivuudesta sekä johtopäätökset ja toimenpide-ehdotukset meneillään olevalle valtuustokaudelle. Yhdeksi painopistealueeksi on nostettu

työpaikkojen lisääminen ja työnhakijoiden aktivointi. Työllisyyden edistäminen on nostettu yhdeksi kolmesta painopistealueesta myös lin elinkeino-ohjelmassa vuosille 2014-2017.

Työttömyyden hoitoon rakennetaan iiläinen toimintamalli, joka rakentuu yritysten, kolmannen sektorin, kunnan ja työnhakijoiden yhteistyöhön. Työllistämisen edistäminen edellyttää työllistämissuunnitelman laatimista suunnitelmakaudelle 2014-2017. Suunnitelmalla vastataan myös 1.1.2013 voimaan tuleen nuorisotakuun haasteisiin. Miesten ja yli 50-vuotiaiden osuus yli 500 päivää työttömänä olleista on suuri, mikä tulee huomioida työllisyysuunnitelmaa laadittaessa.

- Työllistämissuunnitelman laatiminen ajalle 2014-2017

6.2 liRekry

liRekry-tapahtumista rakennetaan vuotuinen työnantajien ja työnhakijoiden kohtaamispaikka edistämään vuoropuhelua yritysten ja työnhakijoiden välillä. Järjestäjinä toimivat lin Micropolis Oy ja lin kunnan työllistämisen palvelukeskus yhdessä muiden toimijoiden kanssa.

Lisäksi käyttöön otetaan liRekry nettisivut. liRekry-nettisivustoa kehitetään niin, että liRekry-sivuilta löytyvät lin kunnan avoimet työkokeilu- ja palkkatukityöpaikat, koululaisten kesätyöpaikat sekä muut avoimet työpaikat. liRekry-sivustolla myös yrittäjät voivat ilmoittaa avoinna olevista työpaikoistaan. Lisäksi sivuille kootaan linkkejä muihin rekryisivustoihin. liRekry-nettisivuston tavoitteena on auttaa työttömiä työnhakijoita aktiivisesti ja oma-aloitteisesti hakeutumaan työllistymisvaihtoehtoihin.

- liRekrymessut 1 x vuodessa
- liRekry-nettisivustojen kehittäminen

liRekry sivujen toteuttamisesta vastaa lin Micropolis Oy.

6.3 Työpajatoiminnan kehittäminen

Työpajatoimintojen tavoitteena on selkiyttää nuorten ja haastavassa työmarkkinatilanteessa olevien vajaakuntoisten ja pitkäaikaistyöttömien koulutus- ja urasuunnitelmia työkokeilujen ja kuntouttavan työtoiminnan avulla. Työpajatoimintaan sisältyy työ-, yksilö-, ryhmä- ja työhönvalmennusta, elämänhallinnan tukemista ja ohjausta arjentaidoissa. Työpajatoiminnan kehittämissuunnitelman tavoitteena on osaltaan varmistaa, että työpajatoiminta vastaa hallitusohjelman mukaiseen nuorisotakuuseen.

6.3.1 lipajan toimitilojen laajennus ja kunnostus sekä toiminnan sisällön kehittäminen

lipaja tarjoaa työpajatoimintaa eri-ikäisille työttömille työnhakijoille, pääpaino on kuitenkin ollut alle 29-vuotiaiden aktivoinnissa. Työpajajakson tavoitteena on pitkäaikaistyöttömien, vajaakuntoisten ja haastavassa työmarkkinatilanteessa olevien nuorten työelämävalmiuksien ja arkielämäntaitojen parantaminen työ-, yksilö- ja ryhmävalmennuksen avulla. Nykyisiä toimitiloja ei ole suunniteltu työpajatoimintaan, eivätkä ne siten vastaa työpajatoiminnan tarpeita eivätkä kaikilta osin myöskään työturvallisuusmääräyksiä. Nykyiset toimitilat myös rajoittavat toiminnan laajentamista ja valmennusprosessien kehittämistä.

Työpajatoiminnan toimitilojen laajennus- ja kunnostustyö toteutetaan lin kunnan työllistämisen palvelukeskuksen omana toimintana vuosina 2015-2017. Noin 420 m² laajennusosa toteutetaan elementtirakentamisena (LIITE 3). Laajennusosan valmistuttua kunnostetaan nyt käytössä olevat tilat n. 380 m². (LIITE4) Laajennus- ja kunnostustöiden suunnitteluun syksyllä 2014 esitetään 50 000 euron lisämäärärahan myöntämistä vuoden 2014 talousarvioon. Hankkeen koordinaattoriksi palkataan rakennusalan koulutuksen saanut työntekijä (insinööri tms.), joka toimii vastaavana työnjohtajana ja huolehtii hankkeen etenemisestä, kilpailutuksista sekä käytännön toteutuksesta. Koordinaattorin palkkakustannuksiin varataan määrärahaa n. 50 000 €/vuosi.

Kolme vuotta kestävien laajennus- ja kunnostustöiden toteuttamisessa hyödynnetään mestari-kisälli-mallia. Rakennusalan eri tehtäviin työllistetään kolmen vuoden aikana yhteensä n. 20 työtöntä iiläistä, joiden palkkauskustannuksiin haetaan TE-toimistolta palkkatukea. Näiden lisäksi rakennushankkeen aikana muihin aktiivitoimenpiteisiin osallistuu n. 40 työnhakijaa. Palkkakustannukset sisällytetään työllistämisen palvelukeskuksen vuosittain vahvistettavaan talousarvioon. Rakennustyöt toteutetaan mahdollisimman laajasti omana toimintana. Rakenne-, LVI- ja sähkösuunnittelu sekä maanrakennustyöt hankitaan ostopalveluna. Hankkeelle varataan määrärahaa palkkauskuluihin, materiaalihankintoihin sekä ostopalveluihin noin 300 000 €/vuosi.

Tilojen laajentaminen ja kunnostus mahdollistaa työpajatoiminnan laajentamisen metallitöihin ja pienkonekorjaukseen sekä keittiö- ja siivoustöihin. Toimitilojen laajennukseen sisältyvä toimisto- ja ryhmätilojen rakentaminen luo edellytykset valmennusprosessien kehittämiseen sekä yksilö- ja ryhmävalmennuksen tehostamiseen mm. työnhaku- ym. koulutustilaisuuksien järjestämiseen. Toimitilojen laajennus ja kunnostaminen sekä toiminnan laajentaminen luo jatkossa paremmat edellytykset yhteistyön kehittämiseksi myös ammatillisten oppilaitosten kanssa työpajatoiminnan opinnollistamiseksi. Toimitilojen laajennus mahdollistaa lisäksi yritys yhteistyön laajentamisen erilaisten alihankintatöiden osalta.

Toimitilojen laajentamisella keskitetään tuotannollinen työpajatoiminta ja starttipajatoiminta samoihin toimitiloihin. Toiminnan keskittäminen samoihin toimitiloihin mahdollistaa henkilöstön osaamisen ja erityisosaamisen tehokkaamman hyödyntämisen, parantaa työturvallisuutta ja helpottaa tarvittaessa henkilöstön sijaisuusjärjestelyjä. Samoissa toimitiloissa toimiminen helpottaa työpajatoimintoihin osallistuvien asiakkaiden siirtymistä ryhmästä toiseen. Tuotannolliseen työpajatoimintaan on vuosittain osallistunut 50-60 asiakasta ja ryhmätoimintoihin 10-17 asiakasta. Toimitilojen valmistuttua valmennuspaikat lisääntyvät vuosittain yhteensä 30-32; metallityö- ja pienkorjaustöihin 10 paikkaa, keittiö- ja siivoustöihin 4 paikkaa, puutyöosastolle 4 paikkaa, tekstiili- ja kädentaito-osastolle 4 paikkaa sekä ryhmätoimintoihin 10 paikkaa. Myyntitulojen arvioidaan lisääntyvän noin 20 000 € vuosittain. Lisäksi työmarkkinatuen kuntaosuudesta arvioidaan saatavan säästöjä noin 60000 €/v. (20 hlö/10 kk).

Työpajalla aloitetaan vuoden 2014 aikana sosiaalisen työllistämisen laadunarviointi Valtakunnallisen työpajayhdistyksen kehittämän STL-mallin mukaan. STL-malli on työkalu organisaatioiden johtamisjärjestelmän itsearviointiin ja laadun kokonaisvaltaiseen kehittämiseen. Laatu arviointi otetaan pysyväksi kehittämisen toimintatavaksi, jota toistetaan säännöllisin väliajoin (esim. 2 vuoden välein). Vuoden 2014 aikana tehdään työpajan asiakkaille

ja nuorisovaltuustolle kysely, jotta pajan toimintaa voidaan jatkossa kehittää nuorten toivomusten ja tarpeiden mukaiseksi.

Työpajatoiminnan ja valmennusprosessien sisältöjä selkiytetään laatimalla henkilöstölle työllistämissuunnitelmaa vastaavat työnkuvat. Asiakkaiden työ- ja toimintakykyä sekä

valmennusprosessin säännöllisistä.

- *Työpajan toimitilojen laajennus- ja korjaustyöt oman työnä*
- *Työpajatoiminnan yksilö- ja työvalmennusprosessien tehostaminen*
- *Laadunarviointi ja seuranta*
- *Asiakaskyselyn toteuttaminen*
- *Työntekijöiden tehtävänkuvien tarkistaminen*

toteutumista arvioidaan

aikana

Työpajatoiminnan laajennus- ja kunnostustöistä vastaa lin kunnan tekninen johtaja.

Työpajatoiminnasta vastaa työllistämisen palvelukeskuksen päällikkö ja valmennusprosessien kehittämisestä yksilövalmentaja ja työpajaohjaajat.

Asiakaskyselyistä vastaa lipajan yksilövalmentaja.

6.3.2 Starttipajatoiminta

Starttipajatoimintaa järjestetään syksystä 2014 alkaen kahtena päivänä viikossa alle 29-vuotiaille nuorille, joilla on vaikeuksia elämänhallinnassa eikä vielä ole edellytyksiä tuotannolliseen työpajatoimintaan tai koulutukseen siirtymiseen. Starttipajalla keskitytään yksilövalmennukseen ja valmentautujan sosiaaliseen vahvistamiseen.

Starttipaja on mukana Valtakunnallisen työpajayhdistyksen Startti parempaan elämään – juurruttamishankkeessa 2012-2015, jonka tarkoituksena on kehittää starttipajatoimintaa ja tehdä näkyväksi starttipajan valmentautumisprosessi. Starttipajatoiminnan toteuttamisesta vastaa 40% työajalla toistaiseksi voimassa olevassa työsuhteessa oleva työpajaohjaaja ja 40%

työajalla
,
valtionavustuk

- *Starttipajatoiminnan sisällöllinen kehittäminen*
- *Valmennusprosessien selkiyttäminen, vaikuttavuuden tehostaminen*

määräaikainen

sella palkattu työpajaohjaaja/yksilövalmentaja.

Starttipajatoiminnan kehittämisestä vastaavat työpajaohjaajat.

6.3.3 Seinätön työpajatoiminta

Seinättömän työpajatoiminnan tavoitteena on tarjota tukea ja ohjausta alle 29-vuotiaille nuorille työkokeilu- ja työpaikan haussa ja työhön kiinnittymisessä. Seinättömän työpajan yksilö-/työvalmentajan tehtävänä on toimia sekä nuoren että työnantajan ja työyhteisön tukena ja edesauttaa pysyvämpien työsuhteiden syntymistä matalan kynnyksen toimintamallia toteuttamalla. Keskeistä seinättömässä valmennuksessa on työelämäyhteys ja mahdollisimman lähellä työelämää tapahtuva tuettu oppiminen.

Valmennusprosessissa lähdetään liikkeelle valmentautujan tarpeista. Seinättömän valmennuksen tavoitteena on tarjota nuorelle kokemusta työelämästä sekä kunta, yhdistys- että yrityssektorilla ja helpottaa siirtymistä avoimille työmarkkinoille. Seinätöntä työpajatoimintaa toteutetaan lin kunnan ja Oulunkaaren kuntayhtymän lin toimipisteissä, yrityksissä tai yhdistyksissä. Ensisijaisena tavoitteena on tukea nuorta työpaikan etsimisessä yrityksistä. Seinättömän työpajatoiminnan kehittämisessä hyödynnetään Valtakunnallisen työpajayhdistyksen seinättömän työpajatoiminnan mallinnusta. Lisäksi käyttöön otetaan siirtosopimukset, jossa kunta vastaa ammattikoulutetun nuoren työnantajakustannuksista työkokeilun jälkeen toteutuvassa 1-2 kuukauden määräaikaisessa työsuhteessa muun työnantajan järjestämässä tehtävissä (käyttäjäryitys). Siirtosopimuksen edellytyksenä on TE-toimiston myöntämä palkkatuki työntekijälle ja työnantajan sitoutuminen jatkamaan työsopimusta siirtosopimuksen jälkeen. Siirtosopimusta voidaan tarjota 5-6 nuorelle vuodessa.

Yhteistyötä TE-palveluiden kanssa tiivistetään asiakkaiden ohjautumiseksi Seinättömään työpajatoimintaan tiedottamalla aktiivisesti toiminnasta. Ammatillista koulutusta vailla olevien nuorten ammatinvalintaa ja urasuunnitelmia selkiytetään etsimällä työkokeilupaikkoja yksityisistä yrityksistä. Tarvittaessa työnantajaa tuetaan oppisopimuskoulutuksen järjestämisessä ja palkkatuen hakemisessa.

- *Otetaan käyttöön siirtosopimukset alle 29-vuotiaiden työllistymisen edistämiseksi*
- *Nuoren ja työnantajan tukeminen*

Seinättömän työpajatoiminnan kehittämisestä vastaa valtionavustuksella palkattu seinättömän työpajan ohjaaja (60% työaika).

6.4 Etsivän nuorisotyön ja työllistämispalveluiden yhteistyö

Etsivää nuorisotyötä on tehty lissä vuodesta 2010 lähtien. Etsivä nuorisotyö kuuluu hallinnollisesti li-Instituutin nuorisopalveluiden alaisuuteen. Etsivä nuorisotyö perustuu lakiin nuorisotyön muuttamisesta (693/2010) ja se on OKM:n rahoittamaa toimintaa. Etsivään työhön on haettu ja saatu vuosittain valtionavustusta, jolla on palkattu kaksi kokopäiväistä etsivää nuorisotyöntekijää.

Etsivän nuorisotyön tehtävänä on auttaa niitä 15–29-vuotiaita nuoria, jotka ovat koulutuksen tai työmarkkinoiden ulkopuolella, tarvitsevat tukea tavoittaakseen julkisen sektorin palvelut tai pysyäkseen tai kiinnittyäkseen tarjolla olevaan palveluun. Etsivän nuorisotyön tavoitteena on auttaa nuoret sellaisten palveluiden ja muun tuen piiriin, joilla edistetään heidän kasvuaan ja itsenäistymistään sekä vahvistetaan arjenhallintataitoja ja tuetaan elämänhallintaa. Etsivässä

työssä nuorelle esitellään hänen elämäntilanteeseensa soveltuvia erilaisia vaihtoehtoja. Toimenpiteitä ja tukitoimia rakennetaan yksilöllisesti yhdessä määriteltä tavoitetta kohti.

lin etsivä nuorisotyö sisältää viikoittaisia asiakastapaamisia/yksilöohjausta ja – neuvontaa, ryhmätoimintaa, virastoasioiden hoitoa, tutustumiskäyntejä esimerkiksi työpajalle, oppilaitoksiin ja työkokeilupaikkoihin, tiedottamista ja markkinointia sekä tiivistä yhteistyötä eri tahojen kanssa. Asiakkaita on vuositasona noin 40. Pääpaino asiakkaissa on ollut koko ajan 16–20-vuotiaissa nuorissa. (LIITE 5)

Laki nuorisotyön muuttamisesta (693/2010) määrittää, että tietyillä viranomaisilla on velvollisuus salassapitosäännösten estämättä luovuttaa tuen tarpeessa olevan nuoren yhteystiedot etsivää nuorisotyötä varten. Tietojen luovuttaminen koskee peruskoulua, lukiota, ammatillisia oppilaitoksia, puolustusvoimia sekä siviilipalveluskeskusta. Lain velvoittamien tahojen lisäksi nuoria ohjautuu etsivään työhön nuoren omien yhteydenottojen, huoltajien/vanhempien, kavereiden, TE-toimiston sekä sosiaali- ja terveystoimen kautta.

lissä etsivän nuorisotyön erityispiirteinä voidaan mainita nuorten mielenterveys/päihdeongelmat ja elämänhallinnan ongelmat. Nuoria on vaikea saada kiinnittymään palveluihin alhaisen motivaation ja heikon sitoutumisen vuoksi. Osa nuorista kiinnittyy nopeasti esimerkiksi opiskeluihin, mutta osan kanssa asiakassuhde kestää pidempään. Etsivä nuorisotyö on enenevässä määrin korjaavaa työtä.

Yhteistyötä eri toimijoiden kanssa täytyy tiivistää sen vuoksi, että yhteinen linja huolen ilmaisemisesta jo varhaisemmassa vaiheessa tulisi entistä tehokkaammin käytäntöön. Oulunkaaren kuntien etsivät nuorisotyöntekijät ovat osallistuneet vuosina 2012–2013 Virta-hankkeen oppilaitosyhteistyön teemaryhmään, jossa luotiin ennakoivan oppilaitosyhteistyön malli (2. aste). Mallin juurruttamista oppilaitosympäristöihin tehostetaan pysyvän toimintamallin aikaansaamiseksi. Tavoitteena on saada opiskelijahuolto varhentamaan yhteydenottoa etsiviin nuorisotyöntekijöiden oppilaan tukitoimien mahdollistamiseksi ennen opintojen keskeytymistä.

Etsivän työn ja seinättömän työpajan välistä yhteistyötä tiivistetään ja luodaan selkeä toimintamalli työpajan ulkopuolisessa työkokeilussa/kuntouttavassa työtoiminnassa olevien nuorten ohjaukseen. Etsivän työntekijän ja seinättömän työpajan ohjaajien tehtäväkuvia ja vastuualueita prosessin eri vaiheissa selkiytetään. Nuorten ongelmat näyttäytyvät työpaikoilla usein erilaisina haasteina, jolloin nuorelle annetun ohjauksen tulisi olla intensiivistä erityisesti jaksojen aikana, ei ainoastaan jakson alku- ja loppuvaiheessa.

Nuoria tuetaan työelämätietojen ja –taitojen kartuttamisessa ja mm. etuushakemusten täyttämässä. Varhaisella ja riittävällä tuella estetään pulmien syntyminen ja paheneminen. Työntekijöiden tehtävänkuvien selkiyttämällä helpotetaan nuoren ja hänen huoltajansa yhteydenpitoa työntekijään, nuoren kiinnittymistä työkokeilujaksoon sekä vähennetään j a k s o j e n keskeytymisiä.

- *Etsivän nuorisotyön ja seinättömän työpajan välisen yhteistyön selkiyttäminen*
- *Oppilaitosyhteistyön juurruttaminen käytäntöön*

Vastuutaho: li-Instituutin nuorisotoimi/etsivä nuorisotyö.

6.5 Kuntouttavan työtoiminnan kehittäminen

Kuntouttavan työtoiminnan järjestäminen perustuu lakiin kuntouttavasta työtoiminnasta (189/2001; muutokset 2010/2012) ja sen järjestäminen edellyttää asiakkaalle sosiaalitoimen ja TE-toimiston yhteistyössä laatimaa aktivointisuunnitelmaa. Kuntouttavan työtoiminnan tavoitteena on parantaa henkilön elämänhallintaa ja luoda edellytyksiä työllistymiselle. Iin kunta järjestää kuntouttavaa työtoimintaa pääosin kunnan ja Oulunkaaren kuntayhtymän toimipisteissä ja ryhmätoimintoina.

Kuntouttavaa työtoimintaa kehitetään yhteistyössä Oulunkaaren kuntayhtymän, kunnan hallintokuntien sekä kolmannen sektorin kanssa. Kuntouttavan työtoiminnan sisällön kehittämisessä hyödynnetään VIRTIA-Oulunkaari hankkeessa kehitettyä kuntouttavan työtoiminnan prosessimallinnusta ja lomakkeistoa. Kuntouttavan työtoiminnan toimintapaikkoja etsitään aktiivisesti järjestöistä ja yhteisöistä. Vaikeasti työllistettävien henkilöiden aktivoimiseksi kehitetään kuntouttavan työtoiminnan matalan kynnyksen ryhmätoimintoja yhteistyössä sosiaalitoimen kanssa. Ryhmätoimintojen tavoitteena on motivoida ja aktivoida henkilöitä, joilla on aiemmin ollut vaikeuksia sitoutua tarjottuihin työllistämistä edistäviin toimenpiteisiin tai jotka eivät puuttuvien julkisten liikenneyhteyksien vuoksi ole voineet osallistua niihin.

Kevään 2014 aikana kuntouttavaa työtoimintaa on toteutettu kolmessa kuntouttavan työtoiminnan ryhmässä, joista yksi toimii Kuivaniemellä ja kaksi Iin keskustaajamassa. Ryhmien toimintaa arvioidaan kevään 2014 aikana ja ryhmätoiminnan sisältöjä kehitetään saatujen kokemusten pohjalta. Ryhmätoiminnoista on tarkoitus rakentaa pysyvä toimintamalli ja on lisätä kuntouttavan työtoiminnan tavoitteellisuutta tehostamalla alkuarviointia ja konkretisoimalla toimintaan osallistujien henkilökohtaisia tavoitteita. Kuntouttavaa työtoimintaa kehitetään siten, että asiakas ohjautuu työkykynsä mukaisesta kuntouttavasta työtoiminnasta asteittain työkyvyn parantuessa kohti avoimia työmarkkinoita tai eläkeselvittelyjä.

Kuntouttavan työtoiminnan kehittäminen ja ryhmätoimintojen ohjaaminen edellyttää kuntouttavan työtoiminnan ohjaajan palkkaamista lin kuntaan 1.8.2014 alkaen. Vuoden 2014 talousarvioissa ei ole varattu määrärahaa kuntouttavan työtoiminnan ohjaajan palkka- ja matkakustannuksiin, mutta kuntouttavan työtoiminnan ohjaajan palkkaamiseksi 1.8.2014 alkaen esitetään kunnanhallitukselle 15 000 € lisämäärärahan myöntämistä palkkakustannuksiin ja 1500 € lisämäärärahan myöntämistä kuntouttavasta työtoiminnasta aiheutuviin matkakustannuksiin. Starttipajatoiminnan ohjaajan tehtäväkuvaa muutetaan siten, että siihen sisällytetään 60 % kuntouttavan työtoiminnan ryhmien ohjausta yhteistyössä uuden k u n t o u t t a v a n työtoiminnan ohjaajan kanssa.

- *Kuntouttavan työtoiminnan ohjaajan palkkaaminen*
- *Etsitään kuntouttavan työtoiminnan toimintapaikkoja järjestöistä ja yhteisöistä*
- *Ryhmätoimintojen kehittäminen*

Kuntouttavan työtoiminnan järjestämisestä vastaa lin kunnan työllistämisen palvelukeskuksen päällikkö.

6.6 Työkokeilut

Työkokeilupaiikkoja tarjotaan pitkäaikaistyöttömille, vajaakuntoisille ja nuorille lin kunnan ja Oulunkaaren kuntayhtymän toimipisteissä yksilöllisen suunnitelman mukaan. Työkokeilujakson tavoitteellisuutta ja vaikuttavuutta lisätään tehostamalla alku- ja loppuarviointia ja tarjoamalla työkokeilun aikana työnhakukoulutusta ryhmätoimintoina. Työkokeiluun ohjautumista tehostetaan laittamalla avoimet paikat hakuun liRekry sivustolle.

- *Arvioinnin tehostaminen*
- *Työnhakukoulutuksen liittäminen*

6.7 Palvelusuhteisiin perustuva tukityöllistäminen

Kunnan työllistämisen painopistealueena ovat vaikeasti työllistettävät pitkäaikaistyöttömät, vajaakuntoiset ja nuoret, joita kunta palkkaa palkkatukityöhön hallintokuntiansa yksiköihin vuosittain työllistämisen palvelukeskuksen talousarviossa vahvistuttujen määrärahojen puitteissa. Ensisijaisena asiakkaina ovat 500 päivältä työmarkkinatukea työttömyyden perusteella saaneet henkilöt.

Palkkatuella työllistettyjen palvelusuhteet sijoittuvat lin kunnan eri hallintokuntiin ja liikelaitoksiin sekä Oulunkaaren kuntayhtymän tulosalueille. Palkkatuen hakemisen ja tilitykset hoitaa työllistämisen palvelukeskus. Työllistämisen palvelukeskus avustaa tarvittaessa palkkatuen hakemisessa myös tulosalueiden omin palkkamäärärahoin palkattujen henkilöiden työllistämistä esim. oppisopimussuhteisten työntekijöiden osalta.

Avoimille työmarkkinoille työllistymisen tukemista tehostetaan järjestämällä palkkatukityöllistämisen aikana työllistettäville työnhakuun liittyvää koulutusta, opastusta ja neuvontaa. Alle 29- vuotiaiden nuorten työllistämistä avoimille työmarkkinoille tuetaan ottamalla käyttöön siirtosopimukset. Kunnan vastatessa siirtosopimuksen ajalta työnantajakustannuksista kunta voi edellyttää yksilöllisen suunnitelman pohjalta 1-6 kuukauden työkoekilua ennen palkkatukijaksoa.

- *Tukityöllistämiseen sisällytetään työnhakukoulutus*

6.8 Yritysten tukeminen nuorten työllistämisessä

lin kunta tukee yrityksiä nuorten työllistämisessä, maksamalla kuntalisää enintään 300 €/kk palkkatukeen oikeutetun iällisen nuoren työllistymisen edistämiseksi. Kuntalisä koskee alle 25-vuotiaita. Tuen maksaminen edellyttää TE-toimiston myönteistä palkkatuki päätöstä. Tiedottamista yritystuesta lisätään.

- *Tiedottamista yritystuesta lisätään.*

Vastuuhenkilö työllistämisen palvelukeskuksen päällikkö.

6.9 Kuntalisä työttömiä työllistävillä yleishyödyllisille yhteisöille, järjestöille ja säätiöille.

lin kunta maksaa kuntalisää lissä toimiville iällisiä työttömiä palkkatuella työllistävillä yleishyödyllisille yhdistyksille, järjestöille ja säätiöille työntekijän palkkakuluihin vuosittain talousarvioissa vahvistun määrärahan puitteissa. Kuntalisää maksetaan harkintaan perustuvana henkilön työllistymisen edistämiseksi kunnan ja työvoimaviranomaisen arvioin perusteella. Kuntalisä kohdistuu palkkatukeen oikeutettujen nuorten, pitkäaikaistyöttömien ja vajaakuntoisten työllistämisen edistämiseen. Maksettavan kuntalisän suuruus perustuu TE-toimiston työllistetyn saamaan palkkatukeen.

Kunnanhallitus vahvisti 21.5.2013 (§ 161) kuntalisän uudistetut maksatusperiaatteet. Kuntalisää maksetaan 200-600 €/kk työttömyyden kestosta ja TE-toimiston myöntämästä palkkatuesta riippuen. Kuntalisä tulee käyttää palkkakulujen sekä lakisääteisten työnantajamaksujen kattamiseen siten etteivät TE-toimiston myöntämä palkkatuki ja kuntalisä yhdessä ylitä työllistämisestä aiheutuneista kuluja.

Yhdistysten työllistämistoimintaa aktivoidaan lisäämällä tiedottamista kuntalisästä. Kuntalisää ei myönnetä julkisyhteisöille, kuten seurakunnille. Kuntalisän maksuajat tarkennetaan.

- *Tiedottamistoimintaa kuntalisästä tehostetaan paikallisille yhdistyksille ja yhteisöille.*
- *Kuntalisän maksuajoja tarkennetaan.*

Vastuuhenkilö: työllistämisen palvelukeskuksen päällikkö.

6.10 Työttömien terveystarkastukset

Terveydenhuoltolaki (1326/2010) velvoittaa kuntia järjestämään opiskelu- ja työterveyshuollon ulkopuolelle jääville nuorille ja työikäisille terveysneuvontaa ja terveystarkastuksia. Pitkäaikaistyöttömien terveystarkastusten järjestämiseksi kunnille on osoitettu valtionosuusrahoitusta. Työttömien terveystarkastusten tarkoituksena on edistää työttömien terveydentilaa, hyvinvointia sekä työ- ja toimintakykyä ja ennaltaehkäistä mahdollisten terveysongelmien syntymistä. Terveystarkastuksen kautta työtön työnhakija voidaan tarvittaessa ohjata muihin tarpeenmukaisiin terveyspalveluihin. Terveystarkastuksissa esiin tulleet terveydelliset rajoitteet voidaan myös paremmin huomioida työllistävissä ja aktivoivissa toimenpiteissä.

Oulunkaaren kuntayhtymä aloitti työttömien terveystarkastukset lissä toukokuussa 2010. Lähetteen työttömien terveystarkastukseen voi saada TE-toimistosta, sosiaalitoimistosta tai työpajatoimijoilta. Työtön työnhakija voi hakeutua terveystarkastukseen myös itse.

Työttömien terveystarkastuslähetekäytäntöä selkiytetään. Tiedottamista työttömien mahdollisuuksista terveystarkastukseen lisätään työttömien ohjautumiseksi oma-aloitteisesti palvelun piiriin. Työttömien terveystarkastusten vaikutuksia arvioidaan ja sisältöä kehitetään tarpeen mukaan.

- *Työttömien terveystarkastusten lähetekäytäntöjen selkiyttäminen, tiedottamisen tehostaminen ja sisällön kehittäminen.*

Vastuuhenkilö: terveyspalvelujohtaja.

6.11 Työkykykartoitukset ja eläkemahdollisuusselvitykset

Kelan työmarkkinatuen saajina yli 500 päivää olevista henkilöistä osalla ei ole valmiuksia työelämään. Työeläkemahdollisuuksien selvittäminen on siirtynyt TE-toimistolta kunnille. Tavoitteena on luoda moniammatillisena yhteistyönä Taipaleen mallin pohjalta eläkemahdollisuusselvityksen toimintamalli. Eläkemahdollisuusselvitysten mallintaminen edellyttää sopimusta työnjaosta ja tiedonsiirrosta sosiaalitoimen, TE-palveluiden ja terveystoimen välillä. Eläkemahdollisuusselvitysten mallintamisessa sovitaan eri toimijoiden rooleista, työnjaosta ja tiedonsiirrosta. Mallista laaditaan lyhyt tehtäväkuvaus ja tiedotetaan mallin käyttöönotosta työllisyyden hoidossa mukanaolevia tahoja.

- *Työkykykartoitus- ja eläkemahdollisuusselvitysmallin käyttöönotto.*
- *Eläkeselvitystyötä koskevasta työnjaosta sopiminen*

Vastuuhenkilö: terveyspalvelujohtaja.

6.12 Oppisopimuskoulutus

Oppisopimuskoulutus on opiskelijoiden, työnantajien, oppilaitosten ja oppisopimuskeskusten yhteistyössä järjestämää koulutusta, joka palvelee työnantajien, yrittäjien ja työntekijöiden tarpeita. Koulutus johtaa samoihin ammatillisiin perustutkintoihin, ammattitutkintoihin ja erikoisammattitutkintoihin kuin oppilaitoksissa järjestettävä koulutus. Tavoitteena voi olla myös muu lisäkoulutus. Oppisopimus soveltuu henkilöille, joiden työllistymistä vaikeuttaa kapea-alainen, puutteellinen tai vanhentunut ammattiosaaminen tai joilta ammatillinen osaaminen puuttuu kokonaan.

Nykyisen käytännön mukaan oppisopimuskoulutusta voidaan järjestää kunnan hallintokunnissa talousarvion puitteissa, siten ettei oppisopimuskoulutuksen järjestäminen lisää yksikön palkkakustannuksia. Ennen oppisopimuskoulutuksen järjestämistä tarkistetaan opiskelijan oikeus palkkatukeen. Työllistämisen palvelukeskus tekee keskitetysti palkkatukihakemukset TE-toimistolle ja palkkatuen tilitykset kuukausittain maksatuskeskukselle. Yksiköt huolehtivat itse oppisopimuskorvausten hakemisen oppisopimustoimistolta väliarviointien yhteydessä/jälkeen.

Tehdään selvitys oppisopimuskoulutuksen tarpeista ja toteuttamismahdollisuuksista kunnan hallintokunnille ja paikallisille yrityksille. Selvityksen pohjalta laaditaan toimintamalli oppisopimuskoulutuksen toteuttamisesta ja mahdollisista tukitoimista.

- *Oppisopimuskoulutuksen tarvekartoitus ja toimintamallin laatiminen.*

6.13 Nuorten kesätyöllistäminen

lin kunta työllistää vuosittain 120 nuorta lin kunnan ja Oulunkaaren kuntayhtymän yksiköihin 60h/2 vkoa. Vuonna 2013 käyttöön otettiin sähköinen kesätyönhakulomake, jota nuoret ovat voineet halutessaan käyttää paperisen hakemuksen sijasta.

lin kunta tukee yrityksiä ja yhteisöjä 90 nuoren kesätyöllistämiseksi, vuosittain talousarvion varatun määrärahan ja kunnanhallituksen vahvistamien periaatteiden mukaisesti.

Vuonna 2014 lin kunta työllistää 2 vkon kesätyöhön vuonna 1995-1998 syntyneitä nuoria. Etusijalla ovat ne nuoret, jotka eivät ole aikaisemmin olleet kesätyössä kunnan palveluksessa tai saaneet kesäseteliä työllistyessään yrityksiin.

Lisäksi vuosittain työllistetään määrärahojen puitteissa kunnan yksiköihin kesäaikana toimeentulotukea hakevia opiskelijoita, jotka eivät saa opintoetuuksia eivätkä työllisty muutoin. Sosiaalitoimi tehostaa toimeentulotukea hakevien opiskelijoiden ohjautumista työllistämisen palvelukeskukseen kesätyön paikan saamiseksi.

- *Kesäaikana toimeentulotukea hakevien opiskelijoiden ohjaaminen ensisijaisesti kesätyöhön.*

Vastuuhenkilö: työllistämisen palvelukeskuksen päällikkö ja palvelusihteri/työsuunnittelija.

6.14 Metsänhoitotyöt

Yli 500 päivää työttömänä olleista henkilöistä suurin osa on miehiä. Pitkäaikaistyöttömien työllistämisen tukemiseksi kehitetään ”kausityöllistämistä” järjestämällä vuosittain metsänhoito- ja /tai kunnossapitotyötä ryhmälle.

Yhteistyössä lin kunnan teknisten palveluiden kanssa valmistellaan metsänhoitotöihin liittyvä toimenpiteet ja henkilöstön rekrytointi. Työntekijöiden palkkukseen haetaan TE-toimistolta palkkatukea. Palkkakustannukset katetaan työllistämisen palvelukeskuksen työllisyyden hoitoon käytettävistä varoista, josta metsänhoitotyöhön osoitetaan vuosittain n. 60000 €. Tavoitteena on palkata korkeintaan 6 kuukauden määräaikaisiin työsuhteisiin 4-5 henkilöä, jotka ovat oikeutettu TE-toimiston palkkatukeen ja vähentää siten kunnan maksuosuutta passiivitukea saavien henkilöiden osalta noin 350 €/kk/hlö.

Varustekustannukset ja metsänhoitotyöstä aiheutuneista muista kustannuksista ja tuloista vastaa tekninen osasto. Matkakustannukset sekä puiden keräyksestä aiheutuvat kustannukset sisällytetään teknisen toimiston kuluihin. Metsänhoitotöistä aiheutuviin kustannuksiin vaikuttaa TE-toimiston työllistettävälle henkilölle myönnettävä palkkatuen määrä.

- Vuosittain toteutettavat määräaikaiset metsänhoito- ja kunnossapitotyöt.

6.14 Työllistymistä edistävät hankkeet

Työllistämishankkeilla parannetaan erilaisessa elämäntilanteessa olevien henkilöiden työllistymismahdollisuuksia ja edistetään hyvinvointia ja osallisuutta yhteiskunnan aktiivisena toimijana. lin kunta on mukana seuraavissa hankkeissa, jotka pyritään parantamaan erilaisessa elämäntilanteessa olevien nuorten henkilöiden työllistymismahdollisuuksia ja vaikuttamaan tätä kautta heidän hyvinvointiinsa sekä edistämään osallisuutta yhteiskunnallisesti.

Ammattiakatemia

Hallinnoija: Oulun seudun ammattiopiston Haukiputaan yksikkö. Hankkeessa luodaan matalan kynnyksen koulutusmalli OSAOn aikuiskoulutusjärjestelmään. Mallilla vastataan yhteiskuntatakuun tuomaan haasteeseen laajentaa aikuiskoulutuksen kohderyhmää koulutusjärjestelmän ulkopuolella oleviin nuoriin aikuisiin. Koulutusmalli on väylä aloittaa ja suorittaa ammatillisia opintoja ohjatusti. Projektissa kehitetty koulutusmalli pilotoidaan työvoimakoulutuksena, joka on suunnattu 20-29 -vuotiaille iiläisille ja oululaisille.

Kesto: 1.4.2012-30.6.2014

Oma polku – uraohjausta ja neuvontaa nuorille aikuisille

Hallinnoija: Oulun aikuiskoulutuskeskus, OAKK. Omapolku-projekti tarjoaa maksutonta uraohjausta ja neuvontaa alle 25-vuotiaille ammatillista alaansa tai työtä etsiville sekä alle 30-vuotiaille vastavalmistuneille/valmistumassa oleville nuorille. Projektin ohjaukseen osallistuvan tulee olla työtön tai työttömyysuhanalainen. Kesto: 1.5.2012-30.6.2014.

Työllistämissuunnitelmassa esitettyjen kehittämistoimenpiteiden lisäksi laaditaan työllistämistoimen kehittämiseen ESR-hankehakemus joko kunnan omana toimintana tai Oulunkaaren kuntayhtymän kanssa yhteistyössä

6.15 Työllisyyden seuranta

Työllisyystoimikunta seuraa kuukausittain työttömyyden, pitkäaikaistyöttömyyden, työllisyysrakenteen ja nuorten työllisyyden tilannetta ja työmarkkinatukimenoja. Työllisyystyöryhmä raportoi kunnanhallitukselle em. työllisyystilanteen ja tämän suunnitelman toimenpiteiden toteutumista neljännesvuosittain sekä tekee tarvittaessa nopeammallakin aikataululla muutos- ja kehittämissuhteita.

- *Seurannan ja arvioinnin kehittäminen*

LIITTEET

LIITE 1 lin kunnan työttömyystilastot 2009-2014

LIITE 2 lin kunnan työllistämisen- ja aktivointitoimenpiteet 2010-2014(1-4)

LIITE 3 Alustavat piirustukset työpajatoiminnan laajennuksesta.

LIITE 4 Alustavat piirustukset työpajatoiminnan nykyisten toimitilojen kunnostamisesta.

LIITE 5 Etsivän nuorisotyön asiakasmäärät vuosina 2012–2014. Erilaisiin palveluihin/toimenpiteisiin/toimintoihin ohjautuminen.

työttömyysaste	15,6	15,6	15,2	14,1	13,1	13,8	15,2	13,2	12,4	12,6	12,7	14,4
työnhakijat yhteensä	607	605	591	547	2509	536	593	514	481	491	493	562
työnhakijat miehet	377	379	362	333	289	294	301	272	253	266	279	326
työnhakijat naiset	230	226	229	214	220	244	292	242	228	225	214	236
alle 20-vuotiaat	21	13	16	6	10	27	27	18	10	20	14	16
alle 25-vuotiaat	82	69	66	54	14	67	76	61	48	55	47	49
yli 50-vuotiaat	225	229	232	218	206	203	221	208	205	209	201	233
yli vuoden työttömänä	109	104	100	103	104	112	121	124	130	125	125	135
vajaakuntoiset	104	103	114	108	108	114	113	104	103	104	107	108
avoimet työpaikat	13	15	19	14	22	18	14	21	12	28	13	13

Työttömyysaste 13,99 %

Työllisyystilasto 2010	tammi	helmi	maalis	huhti	touko	kesä	heinä	elo	syys	loka	marras	joulu
työvoima	3811	3904	3904	3904	3904	3904	3904	3904	3904	3904	3909	3909
työttömyysaste	17,7	16,7	15,1	13,7	12,2	12,9	13,9	12,8	12	12,7	13,2	15,1
työnhakijat yhteensä	675	653	588	535	475	505	544	498	470	495	151	591
työnhakijat miehet	451	434	394	349	287	282	298	262	259	276	307	349
työnhakijat naiset	224	219	194	186	188	223	246	236	211	219	208	242
alle 20-vuotiaat	12	14	12	13	8	28	24	28	12	10	8	15
alle 25-vuotiaat	77	77	63	56	46	67	68	65	51	49	53	73
yli 50-vuotiaat	240	235	227	219	202	200	216	199	186	195	203	222
yli vuoden työttömänä	110	113	111	104	103	111	116	106	100	107	118	113
vajaakuntoiset	112	119	113	100	94	95	104	92	80	87	90	106
avoimet työpaikat	8	5	5	18	24	9	10	14	14	16	12	16

Työttömyysaste keskimäärin 14,00%

Työllisyystilasto 2009	tammi	helmi	maalis	huhti	touko	kesä	heinä	elo	syys	loka	marras	joulu
työvoima	3740	3740	3793	3793	3793	3793	3793	3793	3793	3811	3811	3811
työttömyysaste	16	16	16	15,8	14,7	16	16,4	14,4	14,1	14,4	15,7	16,8
työnhakijat yhteensä	604	605	605	599	558	605	623	546	536	547	600	641
työnhakijat miehet	377	385	392	394	348	337	346	311	320	337	378	425
työnhakijat naiset	227	220	213	25	210	268	277	235	216	210	222	216
alle 20-vuotiaat	10	7	5	11	6	28	31	20	16	12	14	15
alle 25-vuotiaat	64	63	63	78	63	93	104	67	59	54	60	60
yli 50-vuotiaat	235	232	225	214	203	205	202	191	196	200	226	231
yli vuoden työttömänä	98	92	92	94	93	91	89	90	98	98	95	106
vajaakuntoiset	109	99	92	86	92	98	96	85	96	97	107	106
avoimet työpaikat	25	18	117	23	12	12	11	13	12	9	11	9

Työttömyysaste 15,53

Lähde: Pohjois-Pohjanmaan ELY-keskus/työllisyyskatsaus/kk

LIITE 2

lin kunnan työllistämis- ja aktivointitoimenpiteet 2010-2014(1-4)

Työllistetyt lin kunta 2010-2014

	alle 29 v.	velvoite	muut	yht.
2010	6	6	26	38
2011	3	7	29	39
2012	9	12	30	51
2013	10	14	44	68
2014(1-4)	7	8	40	55

Työllistetyt Oulunkaaren ky 2010-2014 (li)

	alle 29 v.	velvoite	muut	yht.
2010	0	4	9	13
2011	1	1	13	15
2012	1	2	14	17
2013	4	2	16	22
2014(1-4)	3	0	14	17

Kuntouttava työtoiminta 2010-2014

	alle 25 v	alle 29 v	muut	yht.
2010	15	21	28	49
2011	17	23	33	56
2012	13	20	26	46
2013	8	20	30	50
2014(1-4)	14	19	23	42

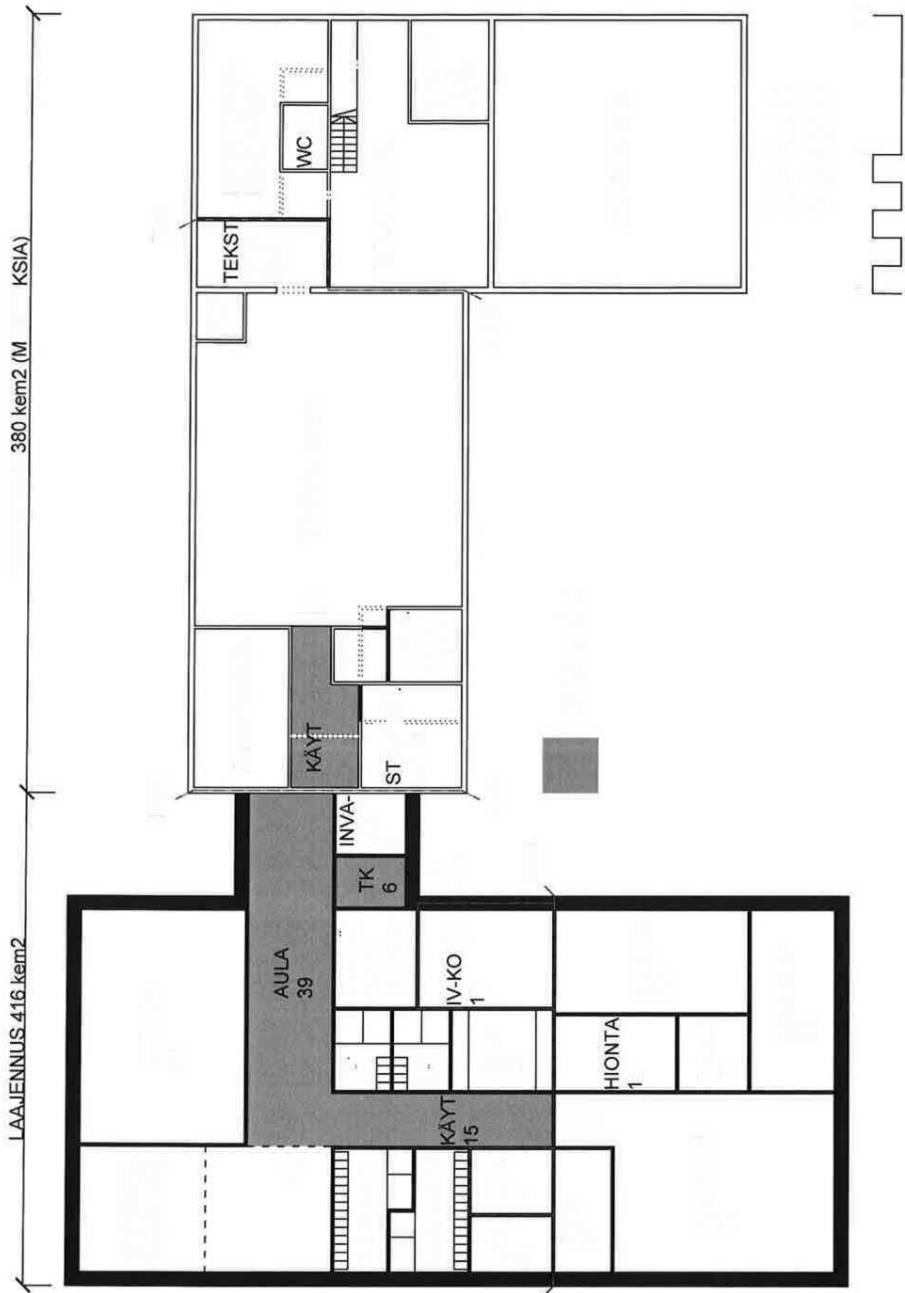
Työharjoittelu- ja työelämävalmennus 2010-2012

	alle 25 v	alle 29 v	muut	yht.
2010	62	73	60	133
2011	35	40	29	69
2012	45	50	20	70

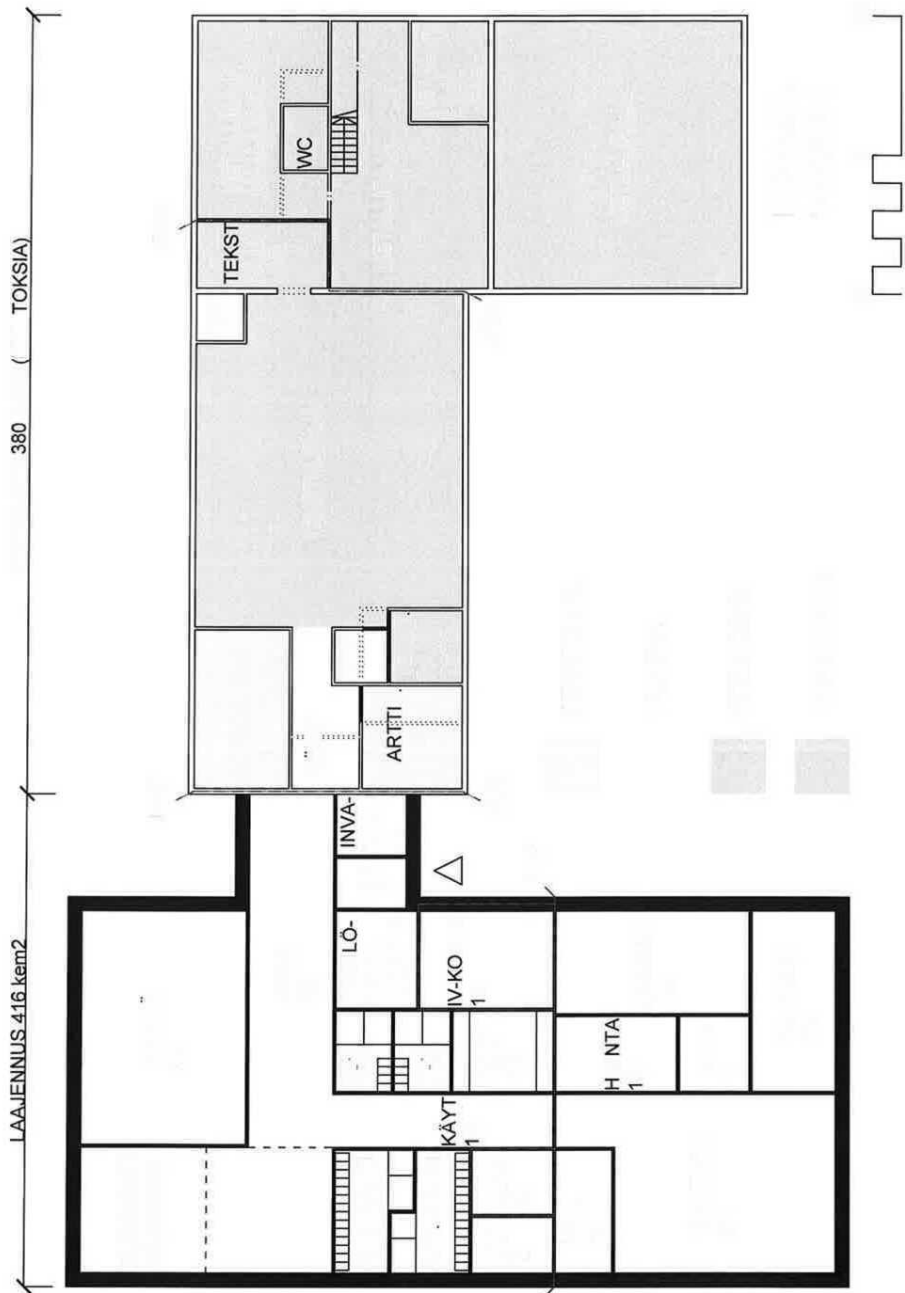
Työkokeilu 2013-2014 (1-4)

	alle 25 v	alle 29 v	muut	yht.
2013	33	38	22	60
2014	13	15	14	29

LIITE 3



LIITE 4



LIITE 5

Etsivän nuorisotyön asiakasmäärät vuosina 2012–2014.

	Alle 16 v.	16–20 v.	21–25 v.	26–28 v.	Yhteensä
2012	0	18	8	0	26
2013	0	27	5	0	32
1/2014-4/2014	0	18	8	0	26

Huomaa vuoden 2014 osalta poikkeuksellinen ajanjakso.

Erilaisiin palveluihin/toimenpiteisiin/toimintoihin ohjautuminen.

Mihin palveluihin/toimenpiteisiin nuoria on ohjattu vuonna 2013	
Muut vapaa-ajan palvelut	18
Nuorisotoimen palvelut	15
Ilm. työttömäksi	11
TE-toimiston muu palvelu	7
Jatkaa opintoja	3
Kuntouttava työtoiminta	3
Mt-toimiston palvelut	2
TE-toimiston amm.valin.ohjaus	2
Työvoimapoliittiset toimenpiteet	2
Työhön	2
Toimeentuloon liittyvät palvelut	1
Muut toimenpiteet	1
Aloittanut opinnot	7
Työpaja	5

Huomaa että yhtä nuorta on voitu ohjata useampaan kuin yhteen toimenpiteeseen